



เอกสารประกอบการบรรยาย

การประชุมเชิงปฏิบัติการ

โครงการพัฒนาการบริหารจัดการเปลี่ยนแปลงสู่สถาบันการอาชีวศึกษา

วันที่ ๖ - ๘ สิงหาคม ๒๕๕๕ ณ โรงแรมราม่า การ์เด้นส์

อำนาจหน้าที่

ของผู้อำนวยการสถาบันการอาชีวศึกษา
ผู้อำนวยการสถานศึกษาภายใต้สถาบันการอาชีวศึกษาและ
การได้มาซึ่งสภาสถาบันการอาชีวศึกษา

โดย

นายสมนึก ผดุงจันทร์

สถาบันการอาชีวศึกษา

- อำนาจหน้าที่ของผู้อำนวยการสถาบันการอาชีวศึกษา
- ผู้อำนวยการสถานศึกษาภายใต้สถาบันการอาชีวศึกษา
- การได้มาซึ่งคณะกรรมการสภาสถาบันการอาชีวศึกษา

กฎกระทรวง

- 1.กฎกระทรวงว่าด้วย การรวมสถานศึกษาอาชีวศึกษา เพื่อจัดตั้งเป็นสถาบันการอาชีวศึกษา
- 2.กฎกระทรวงว่าด้วย หลักเกณฑ์การแบ่งส่วนราชการของสถาบันการอาชีวศึกษา
- 3.กฎกระทรวงว่าด้วย คุณสมบัติของผู้ดำรงตำแหน่งนายกสภาสถาบัน กรรมการสภาสถาบัน หลักเกณฑ์และวิธีการเลือกหรือสรรหา กรรมการสภาสถาบัน

หลักการ

ร่าง

กฎกระทรวงว่าด้วยจำนวน คุณสมบัติ หลักเกณฑ์ วิธีการ
เลือก หรือสรรหานายก สภาสถาบัน กรรมการสภา
สถาบันและกรรมการสภาสถาบันผู้ทรงคุณวุฒิ
(ออกตามความในมาตรา 23 วรรคสอง พระราชบัญญัติการ
อาชีวศึกษา พ.ศ. 2551)

1.คุณสมบัติ

(ออกเป็นกฎกระทรวง)

- นายกสภาสถาบัน
- กรรมการสภาที่ สอศ.เสนอชื่อ
- กรรมการผู้ทรงคุณวุฒิ

2.หลักเกณฑ์ วิธีการเลือกหรือสรรหา
(ออกเป็นกฎกระทรวง)

- กรรมการสภาสถาบันซึ่งเลือกจากบุคคลที่
ดำเนินงานคณะกรรมการการอาชีวศึกษาเสนอ
ชื่อ
- กรรมการซึ่งเลือกจากผู้บริหารสถาบัน
- กรรมการซึ่งเลือกจากครูหรือคณาจารย์ประจำ
- อธิการบดีหรือรองอธิการบดี

องค์ประกอบ

คณะกรรมการสภาสถาบันการอาชีวศึกษา
จำนวนไม่เกิน 14 คน(มาตรา 23)

- ๑ นายกสภาสถาบัน
- ๑ ผู้อำนวยการสถาบันเป็นกรรมการโดยตำแหน่ง
- ๑ กรรมการที่เลือกจากบุคคลที่ สอศ.เสนอชื่อ 4 คน
- ๑ กรรมการที่เลือกจากผู้บริหารสถาบัน 2 คน
- ๑ กรรมการที่เลือกจากครู คณาจารย์ประจำ 2 คน
- ๑ กรรมการผู้ทรงคุณวุฒิ 4 คน(ต้องมีจากภาคเอกชน 1 คนและจากองค์กรปกครอง
ส่วนท้องถิ่น 1 คน)
- ๑ สภาสถาบันแต่งตั้งรอง ผอ.สถาบันที่ ผอ.สถาบันแนะนำเป็นเลขานุการ

□

ขั้นตอนที่ 1

การได้มาของนายกสภาสถาบัน

คุณสมบัติของนายกสภาสถาบัน

- (1) มีสัญชาติไทย
- (2) อายุไม่ต่ำกว่า 45 ปีบริบูรณ์
- (3) สำเร็จการศึกษาไม่ต่ำกว่าระดับปริญญาตรีขึ้นไปหรือเทียบเท่าจากสถาบันอุดมศึกษา
- (4) มีประสบการณ์ด้านบริหารจากภาครัฐหรือเอกชนไม่น้อยกว่าห้าปี
- (5) ได้รับการยอมรับว่ามีความรู้ ความสามารถ ความเชี่ยวชาญ และประสบการณ์สูงโดยมีผลงานเป็นที่ประจักษ์
- (6) ไม่เป็นผู้สัญญา กับสถาบันหรือสถานศึกษาที่อยู่ในสังกัดสถาบันนั้น
- (7) ไม่ข้าราชการครู คณาจารย์ประจำ เจ้าหน้าที่ พนักงานราชการ หรือลูกจ้างของสถาบัน หรือสถานศึกษาในสถาบันนั้น
- (8) ไม่เคยมีประวัติเสื่อมเสียทางจริยธรรม จรรยาบรรณ และการประกอบวิชาชีพ
- (9) ไม่เป็นนายกสภาในคณะกรรมการสภาสถาบันการอาชีวศึกษาแห่งอื่นในขณะเดียวกัน

การแต่งตั้งนายกสภาสถาบัน

- คณะกรรมการการอาชีวศึกษาเสนอรายชื่อผู้ที่เห็นควรเป็นนายกสภาสถาบันต่อรัฐมนตรี
- ร.ม.ต.แต่งตั้งนายกสภาสถาบัน (มาตรา 23 (1))

ผู้อำนวยการสถาบัน

- ในวาระแรกที่ยังไม่มีการแต่งตั้งผู้อำนวยการสภาสถาบันให้เลขาธิการคณะกรรมการการอาชีวศึกษาทำหน้าที่รักษาการในตำแหน่งผู้อำนวยการสถาบันเป็นการชั่วคราวจนกว่าจะได้มีการแต่งตั้งผู้ดำรงตำแหน่งผู้อำนวยการสถาบัน แต่ต้องไม่เกิน 180 วัน นับแต่วันที่รักษาการ(มาตรา 63 พระราชบัญญัติการอาชีวศึกษา 2551)

ขั้นตอนที่ 2

การได้มาของ

1. กรรมการสภาสถาบันที่ สอศ.เสนอชื่อ
3. กรรมการซึ่งเลือกจากผู้บริหารสถาบัน
4. กรรมการซึ่งเลือกจากครู/คณาจารย์

กรรมการที่เลือกจากบุคคลที่ สอศ.เสนอชื่อ

- คุณสมบัติ
- (1) มีสัญชาติไทย
- (2) อายุไม่ต่ำกว่า 35 ปีบริบูรณ์
- (3) ไม่เป็นกรรมการสภาในสถาบันการ
อาชีวศึกษาแห่งอื่นเกินกว่าสองแห่งใน
ขณะเดียวกัน

กรรมการที่มีลักษณะต้องห้าม

- กรรมการที่เป็นกรรมการสภาสถาบันเกินกว่าสองแห่งในเวลาเดียวกัน
- นายกสภาที่เป็นนายกสภาสถาบันหรือสถาบันอุดมศึกษาแห่งอื่น
- ต้องลาออกหรือแสดงหลักฐานต่อผู้อำนวยการสถาบันภายใน 15 วันนับแต่วันที่ได้รับแต่งตั้ง
- มิฉะนั้นถือว่าไม่เคยได้รับแต่งตั้งเป็นนายกสภาสถาบันหรือกรรมการแล้วแต่กรณี

ในระยะแรกที่ยังไม่มีสภาสถาบัน

- ให้สำนักงานคณะกรรมการการอาชีวศึกษาทำหน้าที่สภาสถาบันเลือกกรรมการซึ่งเลือกจากบุคคลที่สำนักงานคณะกรรมการการอาชีวศึกษาเสนอ 4 คน

การได้มากรรมการสถาบันซึ่งเลือกจากบุคคลที่
สำนักงานคณะกรรมการการอาชีวศึกษาเสนอ

- 1. สำนักงานคณะกรรมการการอาชีวศึกษาเสนอ
ชื่อบุคคลที่เห็นสมควรต่อสถาบันจำนวนไม่
น้อยกว่าสี่คน
- 2. สถาบันการอาชีวศึกษาเพื่อพิจารณาเลือก
เป็นกรรมการจำนวนสี่คน

กรรมการสถาบันซึ่งเลือกจากผู้บริหารสถาบัน

- ผู้บริหารสถาบันหมายถึง
 1. ผู้อำนวยการสำนักของสถาบัน
 2. ผู้อำนวยการวิทยาลัย หรือหัวหน้าหน่วยงานที่เรียกชื่ออย่างอื่นที่มีฐานะ
เทียบเท่า
 3. ผู้อำนวยการศูนย์
 4. ผู้ดำรงตำแหน่งรองผู้อำนวยการสำนัก และรองผู้อำนวยการวิทยาลัย
รองผู้อำนวยการศูนย์หรือผู้ดำรงตำแหน่งเทียบเท่าในสังกัดสถาบันการ
อาชีวศึกษานั้น

การเลือกกรรมการสภาสถาบันจากผู้ดำรงตำแหน่ง
ผู้บริหารสถาบัน

- ให้สถาบันการอาชีวศึกษาจัดให้
 - ▣ ผู้อำนวยการวิทยาลัยหรือหน่วยงานเทียบเท่าวิทยาลัย ผู้อำนวยการสำนักเลือกกันเองให้เหลือผู้แทนหนึ่งคน
 - ▣ รองผู้อำนวยการสำนัก รองผู้อำนวยการวิทยาลัยเลือกกันเองให้เหลือผู้แทนหนึ่งคน

การเลือกกรรมการสภาสถาบันจากผู้ดำรงตำแหน่งครู
หรือคณาจารย์ประจำ

- ▣ ให้สถานศึกษาในสังกัดสถาบันแต่ละแห่งเสนอชื่อผู้แทนครูหรือคณาจารย์ประจำสถานศึกษานั้นแห่งละสองคนต่อสถาบัน
- ▣ ให้สถาบันจัดให้ครูหรือคณาจารย์ประจำที่ได้รับการเสนอชื่อเลือกกันเองให้เหลือผู้แทนจำนวนสองคน

ขั้นตอนที่ 3

การได้มาของกรรมการสถาบันผู้ทรงคุณวุฒิ

การสรรหาผู้ทรงคุณวุฒิ

- สรรหาผู้ทรงคุณวุฒิจากบุคคลภายนอก
ภาคเอกชน และองค์กรปกครองส่วนท้องถิ่น
- ผู้ทรงคุณวุฒิ หมายถึง ที่มีความรู้ ความสามารถ
ความเชี่ยวชาญ และประสบการณ์สูงทางด้านการ
อาชีวศึกษา ด้านอุตสาหกรรม ด้านเกษตรกรรม
และด้านบริการ ด้านกฎหมาย ด้านเศรษฐศาสตร์
ด้านการเงินการคลัง

คุณสมบัติของกรรมการผู้ทรงคุณวุฒิ

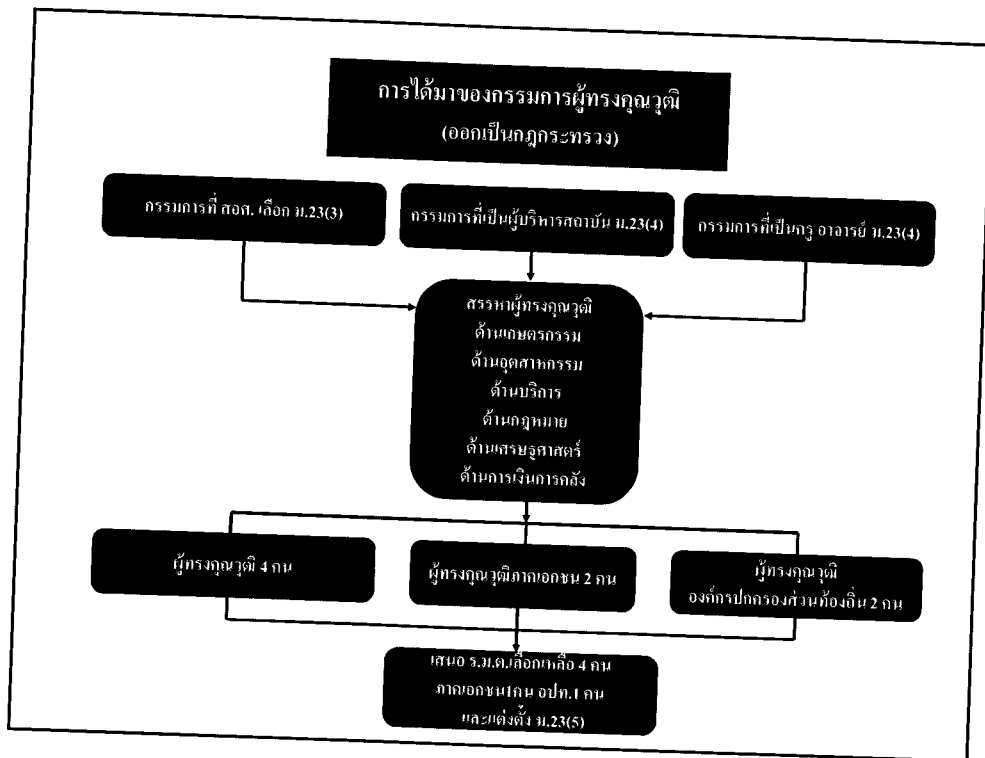
- (1) สำเร็จการศึกษาไม่ต่ำกว่าระดับปริญญาตรีหรือเทียบเท่า หรือมีประสบการณ์การทำงานด้านอาชีพไม่น้อยกว่าห้าปี หรือได้รับการยกย่องว่ามีความรู้ ความสามารถ ความเชี่ยวชาญ หรือประสบการณ์สูงโดยมีผลงานเป็นที่ประจักษ์
- (2) กรรมการผู้ทรงคุณวุฒิจากภาคเอกชน ต้องเป็นสมาชิก หุ้นส่วน กรรมการ กรรมการบริหาร หรือผู้บริหารองค์กรนั้น และไม่เป็นครู คณาจารย์ เจ้าหน้าที่ พนักงานราชการ หรือลูกจ้าง ของสถาบันการอาชีวศึกษา หรือสถานศึกษาในสังกัดสถาบันการอาชีวศึกษานั้น
- (3) กรรมการผู้ทรงคุณวุฒิจากองค์กรปกครองส่วนท้องถิ่นต้องเป็น ผู้บริหารหรือกรรมการบริหารขององค์กรปกครองส่วนท้องถิ่นนั้น

ผู้มีสิทธิเสนอชื่อผู้ทรงคุณวุฒิได้แก่

- กรรมการสภาสถาบันซึ่งเลือกจากบุคคลที่สำนักงานคณะกรรมการการอาชีวศึกษาเสนอ
- กรรมการที่เลือกจากผู้ดำรงตำแหน่งผู้บริหารสถาบัน
- กรรมการที่เลือกจากครูหรือคณาจารย์ประจำ

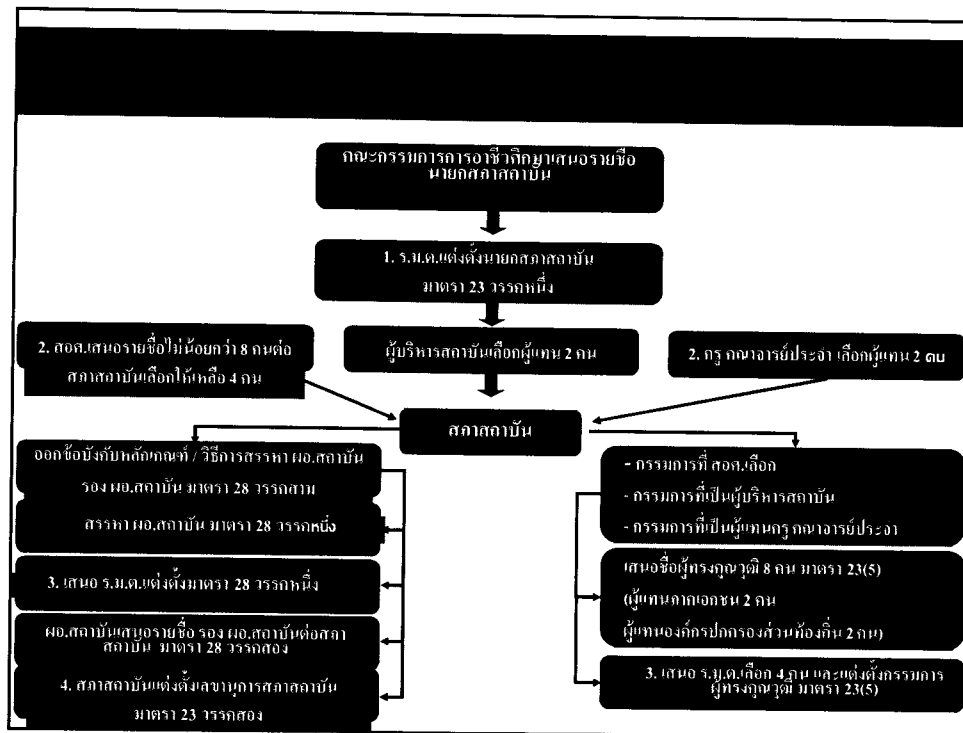
- ดำเนินการสรรหาผู้ทรงคุณวุฒิอย่างน้อยด้านละหนึ่งคน เว้นแต่ไม่มีผู้ทรงคุณวุฒิด้านนั้นหรือมีแต่คุณสมบัติไม่ครบถ้วนก็ให้พิจารณาสรรหาผู้ทรงคุณวุฒิด้านอื่นตามที่เห็นสมควรรวมกันจำนวนไม่เกินแปดคน ในจำนวนนี้จะต้องเป็นผู้ทรงคุณวุฒิจากภาคเอกชน และจากองค์กรปกครองส่วนท้องถิ่นที่สถาบันหรือสถานศึกษาในสังกัดสถาบันนั้นตั้งอยู่อย่างน้อยประเภทละสองคน

- ให้เสนอรายชื่อผู้ทรงคุณวุฒิต่อรัฐมนตรีว่าการกระทรวงศึกษาธิการเพื่อพิจารณาเลือกให้เหลือจำนวนไม่เกินสี่คนในจำนวนนี้ต้องเป็นผู้ทรงคุณวุฒิจากภาคเอกชนจำนวนหนึ่งคน และผู้ทรงคุณวุฒิจากองค์กรปกครองส่วนท้องถิ่นจำนวนหนึ่งคน



สภาสถาบันในระยะเริ่มต้น

- ประกอบด้วย
- 1.นายกสภาสถาบันที่ รมต.แต่งตั้ง
- 2.เลขาธิการรักษาการในตำแหน่งผู้อำนวยการสถาบัน
- 3.กรรมการสภาสถาบันที่ สอจ.เสนอชื่อ 4 คน
- 4.กรรมการสภาสถาบันซึ่งเลือกจากผู้ดำรงตำแหน่งผู้บริหารสถาบัน 2 คน
- 5. กรรมการสภาสถาบันซึ่งเลือกจากผู้ดำรงตำแหน่งครูหรือคณาจารย์ประจำ 2 คน
- 6. กรรมการสภาสถาบันผู้ทรงคุณวุฒิ 4 คน



ในวาระแรก

- ให้ดำเนินการสรรหาหรือเลือกกรรมการ
สภาสถาบันให้แล้วเสร็จภายใน 90 วัน นับ
แต่วันที่กฎกระทรวงว่าด้วยจำนวน คุณสมบัติ
หลักเกณฑ์ วิธีการเลือก หรือสรรหานายก สภาสถาบัน
กรรมการสภาสถาบันและกรรมการสภาสถาบัน
ผู้ทรงคุณวุฒิ ใช้บังคับ

หน้าที่ของสภาสถาบันการอาชีวศึกษา ในระยะเริ่มแรก

การสรรหาบุคคลเพื่อแต่งตั้งเป็นผู้อำนวยการสถาบัน

- ๑. ผู้อำนวยการสถาบันต้องมีคุณสมบัติที่กำหนดไว้ (ม.๓๐ วรรคหนึ่ง)
- ๒. หลักเกณฑ์และวิธีการสรรหาบุคคลเพื่อแต่งตั้งให้เป็นผู้อำนวยการสถาบัน ให้เป็นไปตามข้อบังคับของสถาบันตาม(ม. ๒๘ วรรคสุดท้าย)
- ๓. สภาสถาบันดำเนินการสรรหาบุคคลผู้ดำรงตำแหน่งผู้อำนวยการสถาบันโดยคำนึงถึงการมีส่วนร่วมของคณาจารย์และข้าราชการของสถาบัน
- ๔. สภาสถาบันนำรายชื่อผู้ได้รับการสรรหาเสนอรัฐมนตรีว่าการกระทรวงศึกษาธิการแต่งตั้งให้ดำรงตำแหน่งผู้อำนวยการสถาบัน (ม.๒๘ วรรคหนึ่ง)
-

คุณสมบัติของผู้อำนวยการสถาบัน/รอง ผู้อำนวยการสถาบัน

- มาตรา ๓๐ ต้องมีคุณสมบัติ ดังต่อไปนี้
- (๑) สำเร็จการศึกษาไม่ต่ำกว่าชั้นปริญญาเอกหรือเทียบเท่าจากสถาบันอุดมศึกษา และได้ทำการสอนหรือมีประสบการณ์ด้านบริหารมาแล้วไม่น้อยกว่าสองปีในสถานศึกษาอาชีวศึกษา สถาบัน หรือสถาบันอุดมศึกษาอื่น หรือเคยดำรงตำแหน่งกรรมการสภาสถาบันอุดมศึกษาอื่นมาแล้วรวมเป็นเวลาน้อยกว่าสองปี หรือ
- (๒) ได้รับปริญญาชั้นใดชั้นหนึ่งหรือเทียบเท่าจากสถาบันอุดมศึกษา และได้ทำการสอนหรือมีประสบการณ์ด้านการบริหารมาแล้วไม่น้อยกว่าสี่ปีในสถานศึกษาอาชีวศึกษา สถาบัน หรือสถาบันอุดมศึกษาอื่น หรือเคยดำรงตำแหน่งกรรมการสภาสถาบันอุดมศึกษาอื่นมาแล้วเป็นเวลาน้อยกว่าสี่ปี

หน้าที่ของสภาสถาบันในระยะแรก

1. ออกข้อบังคับสภาสถาบันว่าด้วยการสรรหา
ผู้อำนวยการสถาบันรองผู้อำนวยการสถาบันและ
ผู้ช่วยผู้อำนวยการสถาบัน(มาตรา 28 วรรค สาม)
โดยคำนึงถึงการมีส่วนร่วมของคณาจารย์และ
ข้าราชการของสถาบัน
2. ออกข้อบังคับสภาสถาบันว่าด้วยการประชุมสภา
สถาบัน (มาตรา 26)

การสรรหาผู้อำนวยการสถาบัน

- ต้องดำเนินการสรรหาผู้อำนวยการสถาบันและเสนอรัฐมนตรีแต่งตั้ง(ม.28) ให้แล้วเสร็จภายใน 180 วัน นับแต่วันที่เลขาธิการคณะกรรมการอาชีวศึกษารักษาการในตำแหน่งผู้อำนวยการสถาบัน (มาตรา 63)

ผู้อำนวยการสถาบันการอาชีวศึกษา

- มีวาระการดำรงตำแหน่ง 4 ปี
- ดำรงตำแหน่งเกินสองวาระติดต่อกันไม่ได้(ม.29)
- เป็นตำแหน่งที่เทียบเท่าอธิการบดี (ม.35)
- จะดำรงตำแหน่งรองผู้อำนวยการสถาบัน ผู้ช่วยผู้อำนวยการสถาบัน ผู้อำนวยการวิทยาลัย ผู้อำนวยการสำนัก ผู้อำนวยการศูนย์ และหน่วยงานที่เรียกชื่ออย่างอื่น ที่มีฐานะเทียบเท่าวิทยาลัย เกินหนึ่งตำแหน่งในขณะเดียวกันมิได้ (ม. 36)

การสรรหาบุคคลเพื่อแต่งตั้งเป็นรองผู้อำนวยการสถาบัน

- ๑. รองผู้อำนวยการสถาบันต้องมีคุณสมบัติตามมาตรา ๓๐ วรรคหนึ่ง
- ๒. หลักเกณฑ์และวิธีการสรรหาบุคคลเพื่อแต่งตั้งให้เป็นรองผู้อำนวยการสถาบันให้เป็นไปตามข้อบังคับของสถาบัน (มาตรา ๒๘ วรรคสาม)
- ๓. รองผู้อำนวยการสถาบันต้องเป็นครูหรือคณาจารย์ของสถาบัน (มาตรา ๒๘ วรรคสอง)
- ๔. ผู้อำนวยการสถาบันให้คำแนะนำสภาสถาบันในการแต่งตั้งผู้ดำรงตำแหน่งรองผู้อำนวยการสถาบัน (มาตรา ๒๘ วรรคสอง)
- ๕. สภาสถาบันมีอำนาจและหน้าที่ในการแต่งตั้งและถอดถอนรองผู้อำนวยการสถาบัน (มาตรา ๒๕(๑๑))
- ๖. ในสถาบันแต่ละแห่งต้องมีผู้ดำรงตำแหน่งรองผู้อำนวยการสถาบันอย่างน้อยหนึ่งคน
- ๗. เมื่อผู้อำนวยการสถาบันพ้นจากตำแหน่ง ให้รองผู้อำนวยการสถาบันพ้นจากตำแหน่งด้วย ตามมาตรา ๒๕ วรรคสาม

อำนาจหน้าที่สภาสถาบัน

• พิจารณา

- -การจัดตั้ง รวม ยุบเลิกส่วนราชการของสถาบัน(25(3))
- -เห็นชอบหลักสูตรการจัดการศึกษาของสถาบัน(25(5))
- -ให้ความเห็นชอบการจัดตั้งศูนย์วิจัย ห้องทดลอง(25(7))
- -ให้ความเห็นแต่งตั้งถอดถอนศาสตราจารย์/ศาสตราจารย์พิเศษ(25(9))
- -เสนอแนะรัฐมนตรี แต่งตั้งถอดถอนรองผู้อำนวยการสถาบัน(25(10))
- -ให้ความเห็นชอบตรา เครื่องหมาย สัญลักษณ์สถาบัน(25(14))

อำนาจหน้าที่สภาสถาบัน

• กำหนด

- -ข้อบังคับ ระเบียบ ประกาศสถาบัน(ม.25(2))
- -นโยบายเกี่ยวกับการจัดการรายได้(ม.25(13))
- และ
- -ปฏิบัติหน้าที่อื่นที่เกี่ยวข้อง (ม.25(15))

การแบ่งส่วนราชการของสถาบัน

1. สำนักงานผู้อำนวยการสถาบัน
2. วิทยาลัย
3. สำนัก
4. ศูนย์
5. หน่วยงานที่เทียบเท่าวิทยาลัยจัดการศึกษา
ระดับปริญญาตรี

การบริหารงานสถาบันฯ

- สถาบันมีผู้อำนวยการสถาบันฯมาจากการสรรหา(มาตรา 27)
- วิทยาลัย / ศูนย์หรือหน่วยงานเทียบเท่าวิทยาลัย มีผู้บริหารสถานศึกษาตามพ.ร.บ.ระเบียบข้าราชการครูและบุคลากรทางการศึกษา (มาตรา 34)
- คณบดี มีผู้อำนวยการคณบดี(มาตรา 34)

การแบ่งส่วนราชการของสถาบัน

- กฎกระทรวงว่าด้วย หลักเกณฑ์การแบ่งส่วนราชการของสถาบันการอาชีวศึกษา
- กำหนดหลักเกณฑ์การแบ่งส่วนราชการของสถาบันการอาชีวศึกษา (มาตรา 15 วรรคสอง)
- สถาปนาพิจารณาการจัดตั้ง การรวม ยุบเลิกส่วนราชการของสถาบัน (25 (3))
- การจัดตั้ง การรวม ยุบเลิกส่วนราชการของสถาบันทำเป็นประกาศกระทรวงและประกาศราชกิจจานุเบกษา (มาตรา 18 วรรคหนึ่ง)

เรื่องที่สถาบันต้องดำเนินการเร่งด่วน

- 1.เสนอสภาสถาบันแต่งตั้งรองผู้อำนวยการสถาบันเป็นเลขานุการ คณะกรรมการสภาสถาบัน (มาตรา 23)
- 2.เสนอสภาสถาบันพิจารณาการจัดตั้งส่วนราชการของสถาบัน มาตรา 25(3)ตามหลักเกณฑ์ที่กำหนดไว้ในกฎกระทรวงแบ่งส่วนราชการของสถาบัน
- 3.เสนอเรื่องไปยัง สอศ.เพื่อเสนอรัฐมนตรีออกประกาศ กระทรวงศึกษาธิการจัดตั้งส่วนราชการของสถาบัน
- 4.ออกข้อบังคับว่าด้วยการแบ่งส่วนราชการภายในของสำนักงาน ผู้อำนวยการสถาบัน วิทยาลัย สำนัก ศูนย์หรือหน่วยงานเทียบเท่า วิทยาลัย

วิทยาลัย

- วิทยาลัย สังกัดสำนักงาน คณะกรรมการการอาชีวศึกษาโดยตรง
- วิทยาลัยที่รวมกันเป็นสถาบันฯ สังกัด สถาบันการอาชีวศึกษา

การบริหารงานวิทยาลัยที่รวมเป็นสถาบันการอาชีวศึกษา

- 1.การแบ่งงานบริหารภายในวิทยาลัย ใช้ระเบียบสำนักงานคณะกรรมการการอาชีวศึกษาว่าด้วยการบริหารสถานศึกษา (บทเฉพาะกาล มาตรา 62) จนกว่าสภาสถาบันจะมีการออกข้อบังคับว่าด้วยการบริหารงานภายในของสถาบันขึ้นใหม่
- 2.คำสั่งมอบอำนาจ ที่เลขาธิการคณะกรรมการการอาชีวศึกษา มอบอำนาจผู้อำนวยการวิทยาลัย เป็นการมอบอำนาจของ เลขาธิการให้ผู้อำนวยการวิทยาลัยทุกแห่ง เมื่อยังไม่มี การแก้ไขเปลี่ยนแปลงคงมีผลบังคับใช้ต่อไป จนกว่าเลขาธิการคณะกรรมการการอาชีวศึกษาจะมีคำสั่งแก้ไขเป็นอย่างอื่น

สิทธิประโยชน์ของผู้บริหารสถานศึกษา

มาตรา ๖๑ ให้ผู้ดำรงตำแหน่งผู้อำนวยการ หัวหน้า หน่วยงานที่เรียกชื่ออย่างอื่นที่มีฐานะเทียบเท่าวิทยาลัย รวมทั้งผู้ดำรงตำแหน่งรองหรือผู้ช่วยของผู้ดำรงตำแหน่ง ดังกล่าว ของสถานศึกษาในสังกัดสำนักงานคณะกรรมการการอาชีวศึกษาตามพระราชบัญญัติระเบียบบริหารราชการกระทรวงศึกษาธิการ พ.ศ. ๒๕๔๖ อยู่ในวันที่พระราชบัญญัตินี้ใช้บังคับ ดำรงตำแหน่งผู้อำนวยการ หัวหน้าหน่วยงานที่เรียกชื่ออย่างอื่นที่มีฐานะเทียบเท่าวิทยาลัย หรือผู้ดำรงตำแหน่งรองหรือผู้ช่วยของตำแหน่ง ดังกล่าวตามพระราชบัญญัตินี้

อำนาจหน้าที่ของผู้อำนวยการสถาบัน

- มาตรา ๒๗ ให้มีผู้อำนวยการสถาบันเป็นผู้บังคับบัญชาและรับผิดชอบ การบริหารงานของสถาบัน และให้มีรองผู้อำนวยการสถาบันอย่างน้อยหนึ่งคน กับทั้งอาจมีผู้ช่วยผู้อำนวยการสถาบันหนึ่งคนหรือหลายคนก็ได้ ทั้งนี้ ตามจำนวนที่สภาสถาบันกำหนดเพื่อทำหน้าที่และรับผิดชอบตามที่ผู้อำนวยการสถาบันมอบหมาย

- มาตรา ๓๑ ผู้อำนวยการสถาบันเป็นผู้แทนของสถาบันในกิจการทั่วไป และให้มีอำนาจและหน้าที่ ดังต่อไปนี้
- (๑) บริหารกิจการของสถาบันให้เป็นไปตามกฎหมาย ข้อบังคับ ระเบียบ และประกาศของทางราชการและของสถาบัน จรรยาบรรณวิชาชีพ รวมทั้งนโยบายและวัตถุประสงค์ของสถาบัน
- (๒) ควบคุมดูแลบุคลากร การเงิน การพัสดุ สถานที่ และทรัพย์สินอื่นของสถาบันให้เป็นไปตามกฎหมาย ข้อบังคับ ระเบียบ และประกาศ ของทางราชการและของสถาบัน
- (๓) จัดทำแผนการดำเนินงาน แผนพัฒนาของสถาบัน งบประมาณประจำปี และตลอดจนติดตามการประเมินผลการดำเนินงานของสถาบัน
- (๔) เสนอรายงานประจำปีเกี่ยวกับกิจการด้านต่างๆ ของสถาบัน ต่อสภาสถาบัน
- (๕) ปฏิบัติหน้าที่อื่นตามกฎหมาย ข้อบังคับ ระเบียบ และประกาศ ของทางราชการและของสถาบัน หรือตามที่สภาสถาบันมอบหมาย

ทรัพย์สินสถาบันการศึกษา

➤ ทรัพย์สินที่เป็นราชพัสดุ

- ปฏิบัติตามกฎหมาย/ระเบียบว่าด้วยที่ราชพัสดุ
- นำออกหาผลประโยชน์ได้ตามมาตรา 59 พ.ร.บ.การศึกษา
แห่งชาติ พ.ศ.2542

➤ ทรัพย์สินที่เป็นกรรมสิทธิ์ของสถาบัน

(มาตรา 21)

- นำออกหาผลประโยชน์ตามข้อบังคับ/ระเบียบที่สภาสถาบัน
กำหนด(มาตรา 25(13))

การเงินและพัสดุของสถาบัน

• เงินงบประมาณ

ปฏิบัติตามกฎหมาย/ระเบียบที่กระทรวงการคลังกำหนด

• เงินรายได้ของสถาบัน

- ปฏิบัติตามข้อบังคับ ระเบียบที่สภาสถาบันกำหนด(มาตรา
25(13))